

Verwerkings- en onderhoudsvoorschriften Tinga Deuren & Ramen

Hoofdstuk 1) Transport naar en opslag op de bouwplaats

1.1 Algemeen

Om deuren en/of ramen tijdens het transport naar en tijdens opslag en de verwerking op de bouwplaats te beschermen, moeten een aantal maatregelen worden genomen die hieronder zijn gespecificeerd. De opslagperiode op de bouwplaats dient zo kort mogelijk te zijn.

Advies: de deuren in een zo laat mogelijk stadium van de bouwfase afhangen.

1.2 Transport naar de bouwplaats concept I & II

De deuren en/of ramen moeten op zodanige wijze worden geladen dat zich tijdens het transport geen schadelijke vervormingen kunnen voordoen of beschadigingen kunnen ontstaan. Bewegingen tijdens het transport moeten zoveel mogelijk worden beperkt. Deuren en/of ramen moeten in een ongeopende verpakking of verticale stand en beschermende toestand worden vervoerd.

1.3 Opslag op de bouwplaats

De opslag van deuren en/of ramen moet verticaal geschieden (bovenkant deur/raam naar boven). Bij voorkeur binnen, in een ruimte die zodanig is geconditioneerd dat het vochtgehalte van het hout gehandhaafd blijft. Wanneer opslag binnen niet mogelijk is, zijn de volgende voorwaarden van toepassing:

- Opslag op een verharde vlakke ondergrond met goede waterafvoer waarbij de onderkanten van de af te hangen beweegbare delen 20 cm vrij van de ondergrond moeten zijn.
- Bescherming tegen zon, regen of sneeuwval.
- Bij opslag van de producten onder zeilen geldt als aanvullende voorwaarde dat tussen de zeilen en deuren en/of ramen voldoende ruimte aanwezig is voor een natuurlijke ventilatie.

1.4 Beschermingsvoorschriften: concept I en II

Na het afhangen van de deuren moet worden gezorgd voor een goede bescherming.

Tot beschermingsmaatregelen behoren:

- Het voorkomen van een ruwe behandeling, beschadiging en/of vervuiling.
- het zo spoedig mogelijk aanbrengen van glas (bij massieve deuren in concept I en II of vlakke deuren in concept I) en het direct stoppen van spijker- en nietgaatjes in de glaslatten.
- Het voorkomen van vervuiling van het hang- en sluitwerk.
- Het zo snel mogelijk herstellen van beschadigingen van het aangebrachte grondverfsysteem;
- De door de deurenfabrikant in de fabriek aangebrachte beschermingsmiddelen dienen op een correcte wijze gehandhaafd te blijven. Het verwijderen van deze tijdelijke bescherming (bijvoorbeeld dorpel/stijlbescherming, bescherming roosters, kaderprofielen etc.) vindt plaats vlak voor de vervolghandelingen door de aannemer.

1.5 Opslag bij de timmerfabriek

Na binnenkomst mogen de deuren en/of ramen maximaal 1 week op de bok blijven staan, daarna moet de opslag verticaal geschieden. Bij voorkeur binnen, in een ruimte die zodanig is geconditioneerd dat het vochtgehalte van het hout gehandhaafd blijft. Wanneer opslag binnen niet mogelijk is, zijn de volgende voorwaarden van toepassing:

- Opslag op een verharde vlakke ondergrond met goede waterafvoer waarbij de onderkanten van de af te hangen beweegbare delen 20 cm vrij van de ondergrond moeten zijn.
- Bescherming tegen zon, regen of sneeuwval.
- Bij opslag van de producten onder zeilen geldt als aanvullende voorwaarde dat tussen de zeilen en deuren en/of ramen voldoende ruimte aanwezig is voor een natuurlijke ventilatie.
- Wanneer de deuren in kozijnen geplaatst zijn, dan dienen deze verticaal en nimmer op de kop te worden opgeslagen. De deuren moeten in gesloten toestand in het kozijn zijn verankerd. Kozijnpakketten met deuren mogen nimmer in een niet ademende folie worden verpakt of opgeslagen.

Hoofdstuk 2) Voorbereidende werkzaamheden

2.1 Algemeen

Direct na ontvangst dienen de deuren en/of ramen te worden gecontroleerd op aantallen, uitvoering en kwaliteit. Gebreken dienen direct aan Tinga Deuren & Ramen kenbaar gemaakt te worden.

2.2 Nieuwbouw

- Gecontroleerd moet worden of de gevelementen waarin de beweegbare delen afgehangen moeten worden voorzien zijn van een KOMO® merkteken.
- Gecontroleerd moet worden of de in de gevelementen op te nemen beweegbare delen voorzien zijn van een KOMO® merkteken.
- Gecontroleerd moet worden of de gevelementen inclusief beweegbare delen, die moeten voldoen aan weerstandsklasse 2 overeenkomstig NEN 5087, zijn vervaardigd overeenkomstig de SKH-publicatie 98-08 of zijn voorzien van het KOMO® attest-met-productcertificaat van Tinga Deuren & Ramen.

De gevelementen dienen vlak en haaks te zijn gesteld. Er mag geen sprake zijn van scheluwte of doorwerking. De opening waarin het beweegbare deel afgehangen moet worden dient gecontroleerd worden op de juistheid van:

- Dag- en sponningmaten
- Sponningstelsel

Hoofdstuk 3) Inmeten en Afhangen

3.1 Algemeen

Deuren en ramen van Tinga kunnen in het werk d.m.v. een digitaal meetsysteem worden ingemeten. Voor elk kozijn wordt een unieke deur en/of raam geproduceerd die afwijkingen in de kozijnen corrigeert. Dit kan d.m.v. CNC apparatuur die de Tinga deuren en ramen exact op maat maakt. Afhangen is een werk voor specialisten en kan door Tinga worden verzorgd.

3.2. Inkrozingen ten behoeve van hang- en sluitwerk

3.2.1 Deuren nieuwbouw

Het maken van inkrozingen voor scharnieren in de kozijnen dient machinaal te worden uitgevoerd. De diepte van de inkrozing wordt vastgesteld op basis van de bladdikte van de scharnieren en de vereiste hangnaad.

Inkrozingen ten behoeve van sluitplaten, sluitkommen en voorplaten van slotkasten moeten met een maximale tolerantie van +/- 1 mm ten opzichte van de hierin op te nemen onderdelen worden ingefreesd. Het buitenoppervlak van de voorplaten van slotkasten en sluitkommen ten opzichte van het houtoppervlak mag niet hoger liggen en moet dus gelijk zijn of mag maximaal 1 mm terugliggen.

3.2.2 Deuren nieuwbouw, inbraakwerend

Infrezingen dienen te voldoen aan hoofdstuk 4.2.3. van de SKH-publicatie 98-08.

3.2.3 Oppervlaktebehandeling van inkrozingen deuren in nieuwbouw

Om voldoende laagdikte in de kommen en scharnierinkrozingen te realiseren, dienen deze door de timmerfabriek machinaal in de kozijnen te worden ingefreesd en volgens voorgeschreven wijze te worden voorzien van een voldoende dikke verflaag.

3.3 Hang- en sluitwerk

Het toe te passen hang- en sluitwerk moet voldoen aan de eisen van BRL 3104.

3.3.1 Nieuwbouw

Het aantal en de plaats van scharnieren en sluitpunten voor ramen moet voldoen aan de eisen van katern 20 van de KVT '95. Het aantal sluitpunten en de plaats van de scharnieren en sluitpunten voor deuren moet voldoen aan de eisen van BRL 0803.

3.3.2 Nieuwbouw, inbraakwerend

Het toe te passen hang- en sluitwerk, het aantal en de plaats ervan moet voldoen aan de eisen van de desbetreffende bijlagen uit de SKH-publicatie 98-08.

3.4 Bevestigen hang- en sluitwerk

3.4.1 Nieuwbouw

Het hang- en sluitwerk dient te worden bevestigd overeenkomstig de desbetreffende bijlagen uit de SKH-publicatie 98-08.

3.5 Hang- en sluitnaden

De hang- en sluitnaden dienen conform het KOMO® attest-met-productcertificaat van Tinga Deuren & Ramen te worden uitgevoerd. Hierbij geldt dat het eerste jaar na oplevering de sluitnaad 1 mm groter mag zijn dan dat de tabel aangeeft. Voor de hang- en sluitnaden van bergingsdeuren moet rekening gehouden worden met de klimatologische omstandigheden waaronder deze komen te verkeren.

3.6 Kierdichting

De dichting tussen deur/raam en het kozijn dient te voldoen aan de eisen zoals gesteld in de BRL 0801 en de uitvoeringsvoorschriften van de KVT.

3.7 Aanbrengen garnituur

3.7.1 Nieuwbouw

Op deuren dient veiligheidsbeslag overeenkomstig bijlage 3a01 van de SKH-publicatie 98-08 aangebracht te worden. Het veiligheidsbeslag dient gemonteerd te worden overeenkomstig hoofdstuk 4.2.2c uit de SKH-publicatie 98-08. Ramen dienen te worden voorzien van bedieningsgrepen overeenkomstig de desbetreffende bijlagen uit de SKH-publicatie 98-08.

Hoofdstuk 4) Beglazen

4.1 Algemeen

Deuren en ramen kunnen zowel beglaasd als onbeglaasd worden geleverd. Hierbij geldt dat de beglazing altijd door of onder verantwoordelijkheid van Tinga dient te geschieden. In beide gevallen dient de beglazing te voldoen aan de eisen gesteld in de actuele NPR 3577 "beglazing van gebouwen".

4.2. Voorbereiding voor het beglazen

4.2.1 Concept I

Voorafgaande aan het beglazen moet het grondverfsysteem en het houtvochtgehalte aantoonbaar worden gecontroleerd. In geval van verwerking, slijtage, beschadiging of vervuiling, moet het grondverfsysteem tot de oorspronkelijke laagdikte worden hersteld. Voor het plaatsen van het glas dienen de liggende delen van de sponningen van een voorlakraag (50 µm) te worden voorzien.

4.2.2 Concept II

Voorafgaande aan het beglazen moet het voorlaksysteem en het houtvochtgehalte aantoonbaar worden gecontroleerd. In geval van verwerking, slijtage of beschadiging, moet het voorlaksysteem tot de oorspronkelijke laagdikte (30 µm) worden hersteld.

4.3 Het plaatsen van glas

Het beglazen van deuren geschiedt overeenkomstig NEN-EN 12488 en NEN-EN-ISO 14439. De ruiten mogen volgens NPR 3577 en KVT (katern 12) volgens het drukvereffenend beglazingssysteem worden beglaasd. Na het plaatsen van het glas dienen direct en aansluitend de topafdichting aangebracht te worden. Spijker/niet gaatjes dienen direct na het beglazen gestopt te worden. Deuren geleverd in concept III dienen in de fabriek beglaasd te worden.

Op de in NEN 3569 beschreven situaties moet veiligheidsglas toegepast worden.

4.3.1 Concept I

Buitendeuren uit loofhout dienen 1 maand na het afhangen te zijn beglaasd volgens NPR 3577 en KVT (katern 12).

4.3.2 Concept II

Buitendeuren uit naaldhout en hardhout dienen 1 maand na het afhangen te zijn beglaasd volgens NPR 3577 en KVT (katern 12).

Voor nadere toelichting zie ook de BRL 0803, bijlage 5.

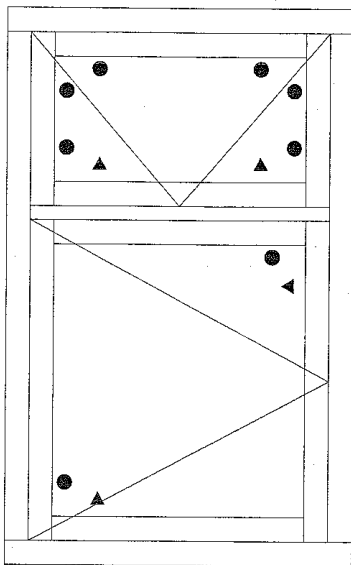
Voor het beglazen van massief houten buitendeuren (naaldhout en hardhout) geldt dat de producent uit twee opties kan kiezen;

- Zijn verantwoordelijkheid overdragen aan de afnemer via het (verplichte) hieronder beschreven verwerkingsvoorschrift.

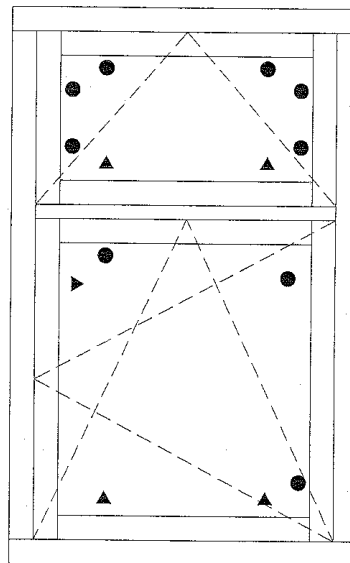
- Zelf verantwoordelijk blijven en het beglazen door en onder zijn verantwoordelijkheid laten plaatsvinden.

Voor het beglazen van vlakke samengestelde buitendeuren kan het beglazen alleen door de deurenproducent plaatsvinden. In de uitvoering dient sprake te zijn van een fabrieksmatige uitvoering. Indien een timmerfabriek KOMO® gecertificeerd kan beglazen is het mogelijk om als timmerfabriek zelf de deuren te beglazen. De controle in de fabriek vindt dan plaats door SKH.

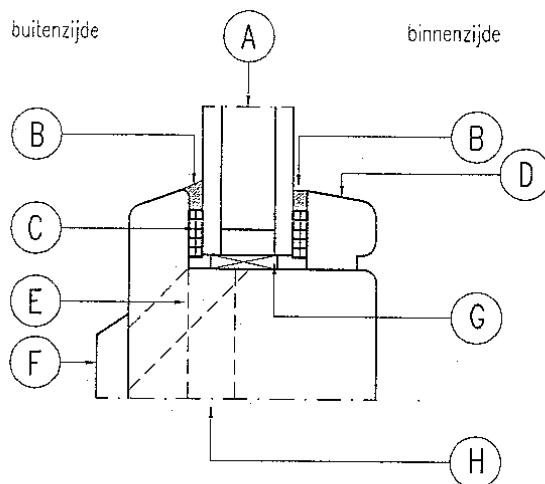
Plaats van steun-, stel- en spatieblokjes:



Uitzetraam en draairaam

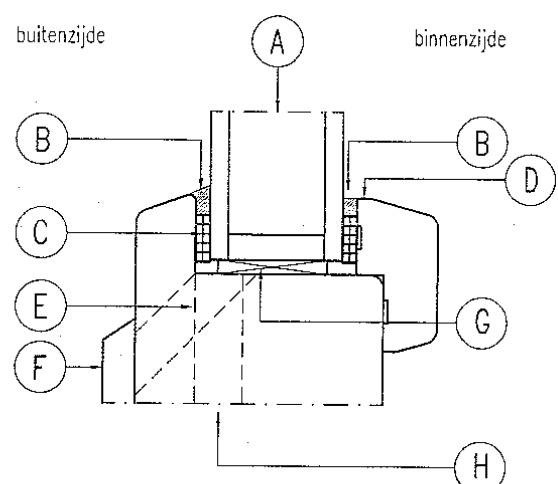


Valraam en draaivalraam



Beglazingssysteem met glaslat

- A = isolatieglas
- B = beglazingskit, min 4 x 6 mm
- C = beglazingsband, min 4 mm
- D = glaslat
- E = beluchting (bij deur)
- F = beluchtingskapje
- G = beglazings(tunnel)blokje
- H = beluchting (bij raam)



Beglazingssysteem met opdekglaslat

- A = isolatieglas
- B = beglazingskit, min 4 x 6 mm
- C = beglazingsband, min 4 mm
- D = glaslat
- E = beluchting (bij deur)
- F = beluchtingskapje
- G = beglazings(tunnel)blokje
- H = beluchting (bij raam)

Hoofdstuk 5) Eindafwerking

5.1 Algemeen

Het tijdstip en de wijze van afwerken is mede bepalend voor de levensduur van de deur/ het raam. Het is dus van groot belang de voorschriften voor het afwerken van deuren en ramen nauwlettend op te volgen.

5.2 Reparaties van beschadigingen deuren en ramen – concept I en II

Kleine beschadigingen in de deuren moeten zo spoedig mogelijk worden gerepareerd met een daartoe geschikt vulmiddel dat voldoet aan de eisen zoals vermeld in de SKH beoordelingsgrondslag 02-03. Een vulmiddel moet de volgende eigenschappen bezitten:

- geen agressieve stoffen bevatten;
- schroefgaten a.g.v. schoren dienen voor verwerking van de deuren te worden afgedicht met een daarvoor geschikte kit;
- goed verwerkbaar met eenvoudige gereedschappen;
- goed hechten aan het omringende hout, zowel aan de langs- als aan de kopse kant;
- goed egaal af te smeren, zonder dat het materiaal trekt;
- bij verharding niet krimpen;
- een snelle door-en-door droging hebben;
- na uitharding goed schuurbaar zijn;
- goed af te werken.

Voor reparaties van geveltimmerwerk komen vooralsnog middelen op basis van epoxy e.d. in aanmerking. Indien de verwerkingsvoorschriften van de leverancier aanvullende informatie bevat, dan moeten deze verwerkingsvoorschriften worden gehanteerd.

5.3 Herstellen grondverfsysteem en voorlaksysteem deuren en ramen – concept I en II

Het grondverfsysteem (Concept I) (120 µm) of het voorlaksysteem (Concept II) (150 µm) en het houtvochtgehalte moeten aantoonbaar worden gecontroleerd. Het houtvochtgehalte dient overeen te komen met de percentages genoemd in de houtinformatiebladen van de KVT. In geval van verwerking, slijtage of beschadiging, moet het grondverfsysteem (Concept I) of voorlaksysteem (Concept II) tot de oorspronkelijke laagdikte worden hersteld overeenkomstig de verwerkingsvoorschriften van de fabrikant/leverancier van het grondlaksysteem of het voorlaksysteem.

5.4 Aanbrengen aflaksysteem op de bouwplaats deuren en ramen

5.4.1 Concept I

De eindafwerking op het grondverfsysteem moet binnen 6 maanden na aflevering op de bouwplaats worden aangebracht. In geval van verwerking, slijtage of beschadiging, moet het grondverfsysteem tot de oorspronkelijke laagdikte worden hersteld overeenkomstig de verwerkingsvoorschriften van de fabrikant/leverancier van het grondlaksysteem.

Deze eindafwerking bestaat uit minimaal 2 lagen met een totale minimale droge laagdikte van 50 µm. De lagen dienen te worden aangebracht overeenkomstig de verwerkingsvoorschriften van de verffabrikant/leverancier.

5.4.2 Concept II

De eindafwerking van het voorlaksysteem moet binnen de in de onderstaande tabel aangegeven periode aangebracht worden (te rekenen vanaf de levering van het gevel timmerwerk op de bouwplaats).

Dekkend werk: 18 maanden

Transparant werk: 6 maanden

In geval van verwerking, slijtage of beschadiging, moet het voorlaksysteem tot de oorspronkelijke laagdikte worden hersteld overeenkomstig de verwerkingsvoorschriften van de fabrikant/leverancier van het voorlaksysteem.

De eindafwerking moet met een minimale droge laagdikte van 30 µm worden aangebracht. De laag dient te worden aangebracht overeenkomstig de verwerkingsvoorschriften van de verffabrikant/leverancier.

Hoofdstuk 6) Onderhoudsadvies deuren en ramen – concept I, II en III

6.1 Reinigingsonderhoud

Reinigen verlengt de levensduur van een deur. Vuile deuren verweren sneller.

Uw deur is voorzien van een watergedragen verfsysteem let daarom op met agressieve of schurende schoonmaakmiddelen. Absoluut geen schoonmaakmiddelen gebruiken die alcohol bevatten.

Regelmatig schoonmaken met water een beetje schoonmaakmiddel is voldoende. Ook het glas en de kit of rubberband rond de ruiten dienen te worden gereinigd. Deursponningen en het kozijn moeten schoon worden gehouden.

6.2 Periodiek onderhoud

Afhankelijk van de omstandigheden waaraan de deur blootstaat, moet periodiek deskundig onderhoud plaats vinden. Indicatief kan onderstaand schema aangehouden worden. Bepalend is het verftechnisch onderhoudsadvies van de fabrikant/leverancier betreffende de eindafwerking.

GND-ONDERHOUDSSCHEMA'S

Dekkende en transparante afwerking

DEKKENDE AFWERKING															
Schema, kleurkeuze en type afwerking		Wat gaat u doen en in welk jaar?													
		1	2	3	4	5	6	7	8	9	10	11	12	13	14
1	LICHTE KLEUREN	MAT		X		O		X		O		X		O	X
		GLANZEND			X		O		X		O			X	
2	DONKERE KLEUREN	MAT		O		O		O		O		O		O	
		GLANZEND		X		O		X		O		X		O	X
<p>Kleurkeuze: wat zijn lichte of donkere kleuren? Kijk in de RAL-kleurentabel welk schema GND adviseert.</p> <p>Verklaring type afwerking: MAT = Laag- tot halfglanzende dekkende afwerking zonder plamuren GLANZEND = Hoogglanzende dekkende afwerking met schraal plamuren</p> <p>Specificatie van het GND-advies "Wat gaat u doen in welk jaar?" X = Inspecteren op gebreken en bijwerken O = Bijwerken en geheel nieuwe laag aanbrengen</p>															
TRANSPARANTE AFWERKING															
Transparante verfsystemen zijn alleen toegestaan bij hardhoutsoorten, zoals meranti, merbau, iroko e.d. of bij vlakke triplex deuren voor- zien van duurzame dekfineren.		Wat gaat u doen en in welk jaar?													
		1	2	3	4	5	6	7	8	9	10	11	12	13	14
			O		O		O		O		O		O		

Als leidraad voor het onderhoud kan de folder van het GND: 'kleur bekennen in onderhoud buiten-deuren' dienen. Deze folder kunt u kosteloos opvragen bij Tinga Deuren & Ramen.